
Manuale d'Uso e Manutenzione:

FUCILE 1887 Lever Action



Sponsor ufficiale



***ATTENZIONE: PRIMA DI RIMUOVERE L'ARMA DALLA
CONFEZIONE LEGGERE ATTENTAMENTE IL MANUALE***

Breve cenno sulla storia del modello

Unico esempio di fucile a canna liscia con funzionamento a leva, il Winchester 1887 è, da tempo, un ambito pezzo da collezione.

La Winchester ne realizzò circa 65000 tra il 1887 e il 1901.

Questo fucile ha una storia interessante alle spalle. La Winchester Repeating Arms Company chiese agli inizi del 1880 a John Moses Browning di progettare per loro un fucile che potesse sparare cartucce calibro 12 ma che avesse l'aspetto estetico tipico dei fucili Winchester. Browning accettò l'incarico ed il risultato fu il fantastico, e dal look unico, fucile da caccia 1887 Lever Action.

Dopo che J.M.Browning vendette il brevetto del fucile alla Winchester, decise di partire per due anni in missione lungo tutta l'America come membro della chiesa Mormona. Circa due mesi dopo l'inizio della missione, lui ed un suo compagno, giunsero in un paese della Georgia e lì videro, esposto in vetrina, il suo nuovo progetto. Entrarono e John chiese all'armaiolo se potesse vedere il nuovo fucile. Appena avuto in mano lo maneggiò con una tale destrezza che sorprese l'armaiolo, il quale chiese come, uno come lui, potesse conoscere il nuovo e mai visto prima d'allora fucile della Winchester. Il compagno di viaggio di Browning rispose prontamente che era stato quel signore a progettarlo. L'armaiolo riprese velocemente il fucile dalle mani di John e cacciò i due dal suo negozio. L'armaiolo non credette e non si fidò di quegli apparentemente strani evangelisti Mormoni.

Comunque la velocità e la facilità di ricarica unita ad una larga capacità del tubo caricatore furono sicuramente i punti forti di quest'arma in quegli anni.

Utilizzato sia dagli agenti della nota agenzia Pinkerton, per la difesa dei convogli portavalori, che, alcuni anni più tardi, dai famigerati Bonnie & Clyde, per ben altri scopi, in una versione a canne mozzate.

Questo fucile, attraverso i secoli, non perde il suo fascino e lo ritroviamo ancora oggi presente in film famosi quali Terminator 2 o Ghost Rider.

Un pezzo di storia americana alla portata di tutti.

INDICE

<i>Avvertenze</i>	4
<i>Nota riguardo al design</i>	6
<i>Nomenclatura delle parti del fucile</i>	8
<i>Istruzioni per l'uso</i>	9
<i>Precauzioni</i>	9
<i>Come funziona il fucile</i>	9
<i>Caricamento dell'arma</i>	10
<i>Scaricamento dell'arma</i>	13
<i>Estrazione</i>	14
<i>Marcatura</i>	16
<i>Manutenzione ordinaria</i>	16
<i>Manutenzione straordinaria</i>	17
<i>Esplosi ed elenco componenti</i>	18
<i>Garanzia Armi Sport</i>	20

AVVERTENZE

Armi Sport non è responsabile dei danni ad oggetti e/o cose provocati dal cattivo uso e/o delle lesioni più o meno gravi, anche in caso di morte, procurate volontariamente o incidentalmente a persone e/o animali da parte dell'utilizzatore dell'arma.

Non è inoltre responsabile delle lesioni causate da una cattiva manutenzione, da un uso improprio dell'arma, da eventuali modifiche non autorizzate o autorizzate ma eseguite in modo errato.

Armi Sport declina ogni responsabilità, inoltre, sulle conseguenze indirette di lesioni lievi, gravi e in caso di morte di persone e/o animali, danni ad oggetti o cose, causate dall'uso dell'arma come eventuali schegge provocate dall'esplosione dell'innesco, da rimbalzo del proiettile, sull'uso di bersagli non adatti, che possono frammentarsi facilmente, dall'uso di proiettili non idonei o da errate dosi di caricamento.

L'arma in vostro possesso è una replica fedele di un'arma prodotta nel 19° secolo. Di conseguenza i dispositivi di sicurezza sono limitati alle conoscenze tecnologiche del periodo in cui l'arma è stata concepita. Ne consegue che i rischi legati a questa arma sono maggiori rispetto ad un fucile moderno.

La profonda conoscenza della vostra arma può aiutarvi ad evitare gravi conseguenze dovute appunto alla carenza di dispositivi di sicurezza.

Non stancatevi di leggere tutto il manuale e di allenarvi all'uso dell'arma senza effettuare il caricamento.

Siete gli unici conoscitori del prodotto che avete acquistato e da voi può dipendere la vita o la morte delle persone che vi sono vicine durante l'uso dell'arma.

Se alcune parti del manuale non vi sono chiare recatevi immediatamente presso il vostro rivenditore per dei chiarimenti o telefonate al distributore o al fabbricante.

Al termine del manuale troverete alcuni indirizzi e numeri telefonici utili per risolvere i vostri problemi

Tutte le armi vengono testate presso la Armi Sport.

Per garantire una maggiore sicurezza dell'arma, questa viene sottoposta ad ulteriori controlli presso il Banco Nazionale di Prova di Gardone Val Trompia – Brescia - Italy

Il controllo prevede un esame dimensionale della misura interna della canna, un test di sparo con cariche potenziate ed esame finale dell'integrità della canna dopo il test.

Solo dopo aver superato tutti i controlli previsti il Banco Nazionale di Prova imprime il proprio marchio, a norma di legge, che certifica l'idoneità dell'arma ad essere venduta.

Per ogni controversia di natura legale viene nominato il Tribunale di Brescia - Italy

1. *Prima di usare l'arma leggere attentamente le istruzioni.*
2. *Attenzione è un'arma, quindi, dalla vostra preparazione e conoscenza della stessa può dipendere la vita o la morte di voi o d'altre persone.*
3. *La lettura del manuale e l'esame attento dell'arma sono fondamentali per evitare qualunque tipo di problema.*
4. *L'arma NON deve essere usata da persone che non hanno un porto d'armi.*
5. *L'arma deve essere tenuta separata dalle munizioni.*
6. *L'arma deve essere rimessa in un luogo sicuro e inaccessibile ad altri.*
7. *L'arma e relative munizioni devono essere tenute SEMPRE lontano dai bambini.*
8. *Il luogo dove viene tenuta l'arma deve essere asciutto e arieggiato per evitare ristagni di fumo dopo l'uso ed evitare formazione di ruggine nella meccanica con seri problemi in caso di riutilizzo dopo un periodo d'inattività.*
9. *Dopo l'uso è bene pulire l'arma, oliarla, con lubrificante specifico, riporla in un contenitore di plastica, per evitare evaporazione del lubrificante.*
10. *L'arma deve essere riposta SEMPRE scarica, quindi controllare che non ci siano cartucce in camera cartuccia o nel caricatore.*
11. *L'arma non ha una sicura moderna perché si tratta di replica originale. Di conseguenza occorre fare molta attenzione quando si trasporta e si usa. I dispositivi meccanici di sicurezza non sono infallibili, ma l'uso sicuro di qualsiasi strumento meccanico dipende ancor più dall'uso intelligente dello stesso.*
12. *L'unica sicura presente è la prima monta del cane. Per questo leggere attentamente il capitolo riguardante l'uso dell'arma. Ricorda che nessuna sicurezza meccanica è infallibile.*
13. *Quando ci si trasferisce dalla propria abitazione al campo di tiro l'arma DEVE essere SEMPRE scarica. Occorre controllare che non ci siano bossoli in camera cartuccia o nel caricatore.*
14. *Tenere lontano da fonti di calore e da fiamme libere.*
15. *Quando si circola con l'arma in mano nel campo da tiro o in altro ambiente tenere sempre la bocca della canna in direzione sicura.*
16. *Non tenere mai il dito sul grilletto fino al momento in cui non sparate*
17. *Non posare MAI l'arma carica e con l'otturatore chiuso, potrebbe cadere e sparare, causando morti e feriti.*
18. *Non sparare mai verso una superficie solida o verso uno specchio d'acqua; i pallini potrebbero rimbalzare e dirigersi in qualsiasi direzione.*
19. *Prima di utilizzare l'arma controllare SEMPRE che la canna sia libera, che non sia otturata o che abbia all'interno dei corpi estranei.*
20. *Dopo l'uso pulire l'interno della canna con olio appropriato. Evitare accumuli di olio che possono variare la pressione di sparo. Prima di riutilizzare l'arma accertarsi che non ci siano corpi estranei all'interno della stessa e con un panno asciutto rimuovere completamente le tracce di olio.*
21. *Accumuli di ruggine possono aumentare la pressione di sparo con rischio d'esplosione della canna.*
22. *Usare sempre occhiali specifici da tiro per evitare schegge o particelle provocate dall'esplosione.*
23. *Usare sempre cuffie per orecchie per evitare danni all'apparato uditivo.*
24. *Non modificare mai qualunque parte dell'arma. Ogni modifica può causare un grave rischio all'utilizzatore e/o a chi è vicino.*
25. *Solo personale qualificato può eseguire manutenzione straordinaria sull'arma.*

26. *Dopo l'uso dell'arma, lavare sempre le mani per evitare residui di polvere da sparo*
27. *Utilizzare solo munizioni riferite al calibro dell'arma. L'uso d'altri calibri può causare pericolo a chi spara e/o a chi è vicino.*
28. *Non utilizzare pallottole inesplose.*
29. *La ditta declina ogni responsabilità per l'uso improprio dell'arma.*
30. *In caso di manomissione dell'arma la ditta declina ogni responsabilità civile e penale e non risarcirà alcun danno.*
31. *L'utilizzatore è responsabile per ogni lesione o danno causato a se stesso o a terzi.*
32. *Non usare mai bevande alcoliche o stupefacenti prima o durante il tiro.*
33. *Non correte mai con un'arma carica, non superate mai ostacoli (siepi, corsi d'acqua ecc.), senza avere messo in sicurezza la vostra arma vale a dire senza cartuccia inserita e con otturatore aperto.*
34. *Tenete gli eventuali spettatori alle vostre spalle. Essere di fianco ad un tiratore non è sufficientemente sicuro*
35. *Una profonda conoscenza della vostra arma può essere determinante*

UNA NOTA RIGUARDO AL DESIGN DI ARMI STORICHE

La Armi Sport costruisce orgogliosamente armi curate nei dettagli prodotte su disegno di famose armi storiche.

Queste armi sono prodotte utilizzando macchinari moderni e materiali di alta qualità. Si tratta di repliche di armi originariamente disegnate nel diciannovesimo secolo; comunque, se scegliete di possedere o di utilizzare armi storiche, l'utilizzatore deve riconoscere che ci sono stati significativi avanzamenti nel design delle armi e nella loro sicurezza nel centinaio di anni o più passati da quando queste armi furono disegnate.

La Armi Sport produce queste armi non come prodotti di nuova tecnologia, ma come armi di importanza storica per il collezionista.

E' vitale che l'utilizzatore sia familiare con la sua arma e con i possibili rischi in fatto di sicurezza che possono essere presenti nel design dell'arma stessa.

Maggiormente, l'utilizzatore dovrebbe comprendere che il design delle sicurezze, o addirittura la presenza di adeguate sicurezze, varia significativamente nel design delle armi storiche e non offre la protezione contro spari accidentali che offrono le armi moderne.

Armi Sport è lieta di presentare la propria gamma di fucili 1887 LA

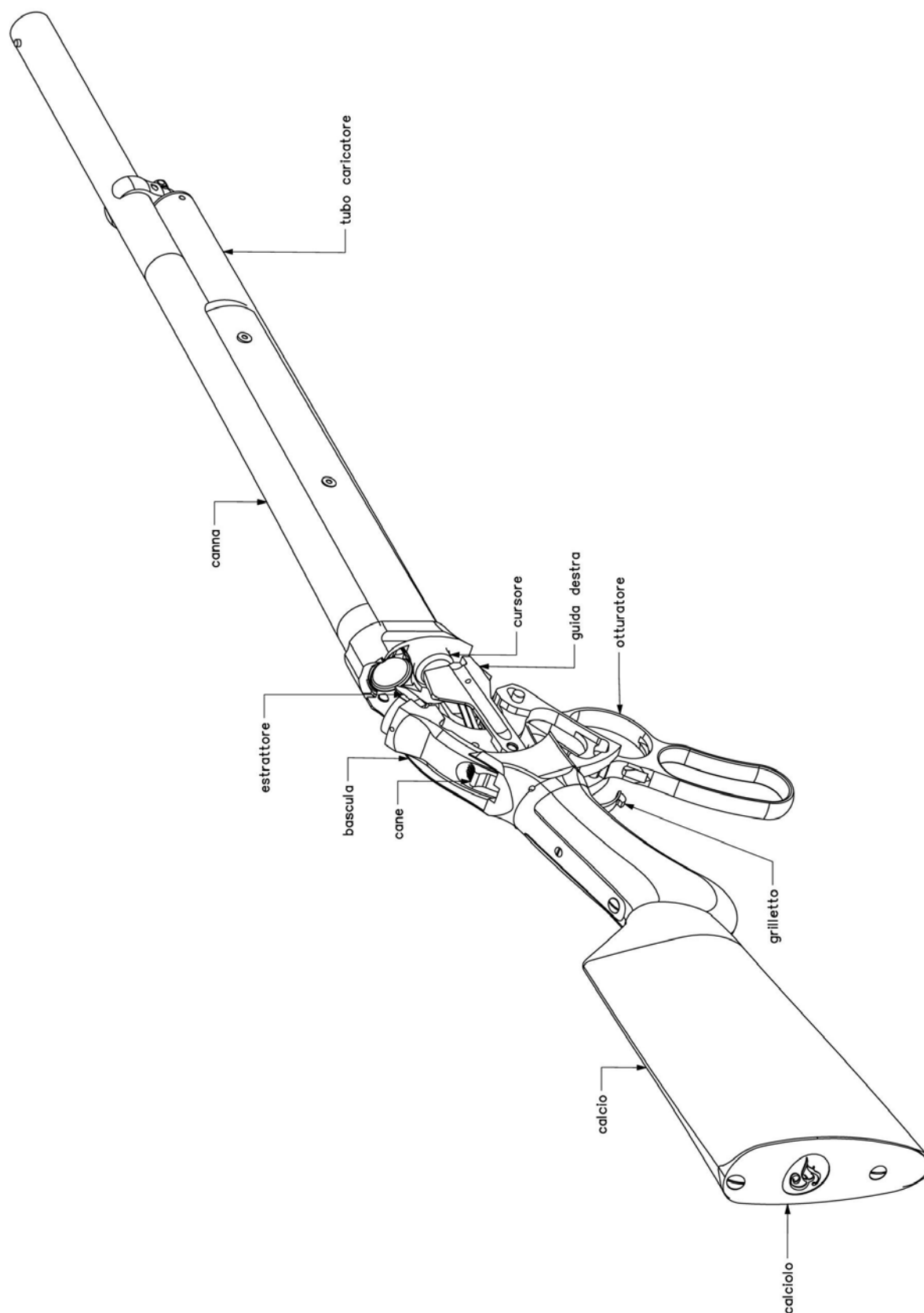
Codice articolo	Descrizione	Calibro	N.Colpi	Lungh. canna	Finitura	Esploso – vedi pagina
930.000	1887 LEVER ACTION	12/70	5+1	22"	Tartaruga	18 - 19
930.001	1887 LEVER ACTION	12/70	5+1	28"	Tartaruga	18 - 19
930.002	1887 LEVER ACTION	12/70	5+1	22"	Cromo	18 - 19
930.003	1887 LEVER ACTION	12/70	5+1	28"	Cromo	18 - 19
930.004	1887 LEVER ACTION Fast Load	12/70	2	22"	Tartaruga	18 - 19
930.005	1887 LEVER ACTION Fast Load	12/70	2	22"	Cromo	18 - 19

- **ATTENZIONE:** in base alla normativa vigente nei vari paesi è possibile che l'arma venga fornita con limitatore di colpi.
- Nella versione Classica 1887 Lever Action il fucile viene fornito di numero 3 strozzatori con relativa chiave (vedi capitolo specifico), di una vite per anello porta cinghia anteriore da avvitare al tappo del tubo caricatore e di una vite per anello porta cinghia posteriore da avvitare nel calcio.
- La versione 1887 Lever Action Fast Load viene fornita con numero 1 strozzatore montato con relativa chiave.
- Il fucile, così come lo trovate imballato, non necessita di nessun montaggio ed è già pronto all'uso.
- Prima di rimuovere l'arma dall'imballo, e prima di caricarla e sparare, leggere attentamente e minuziosamente questo manuale per intero.
- La ditta Armi Sport non risponde per danni causati dal mal funzionamento del prodotto o per danni fisici, decesso o danneggiamento di proprietà causati da un colpo sparato sia intenzionalmente che accidentalmente. Non risponde per l'utilizzo a scopi criminali o per uso negligente dello stesso, per un maneggio irresponsabile e senza aver tenuto presenti le minime norme di sicurezza da osservare con un arma carica. L'azienda non risponde inoltre nel caso in cui lo stesso fucile abbia subito modifiche o alterazioni non autorizzate, né nel caso in cui si utilizzino cariche e munizioni difettose o improprie, né in qualsiasi altro uso che non rientri nei parametri per cui l'arma è stata realizzata.

Tutte le armi sono state sottoposte a Prova Forzata con cariche fino a 1370 bar presso il Banco Nazionale di Prova di Gardone VT.

Su richiesta l'arma può essere arricchita da preziose incisioni personalizzate.

Nomenclatura delle parti essenziali dell'arma



Istruzioni per l'uso

Istruzioni per l'uso;

Precauzioni:

- Prima di maneggiare l'arma, assicuratevi che sia scarica e puntata in direzione di sicurezza.
- Prima di iniziare il caricamento è bene accertarsi che all'interno della canna non vi siano possibili ostruzioni.
- Passate un panno di cotone all'interno della canna rimuovendo quindi tracce di olio o di grasso. Dovete cambiare più volte la pezzuola di cotone fino a quando uscirà perfettamente pulita ed asciutta.
- Usare sempre cuffie per orecchie per evitare danni all'apparato uditivo
- Usare sempre occhiali per proteggere i vostri occhi da eventuali schegge, fughe di gas, olio, da scintille o altri frammenti.
- Nel caso in cui l'arma non spari, mantenetela in linea di tiro per alcuni minuti, potrebbe trattarsi di un colpo ritardato.
- Non sparate mai per nessun motivo a vuoto, potreste danneggiare il meccanismo di sparo.
- Durante il caricamento, siate sempre concentrati su quello che state facendo.
- **Ricordate che la sicurezza è una vostra prerogativa. Siate sempre coscienti e usate il buon senso.**

Come funziona il fucile:

- Tale fucile è un classico fucile a leva provvisto di tubo caricatore posizionato sotto la canna
- Il fucile può portare, al massimo, 5 colpi nel caricatore
- Tutto il meccanismo di inserimento e di estrazione della cartuccia in canna è movimentato dalla leva otturatore e dal leveraggio interno della bascula.
- È il movimento del cane che permette alla cartuccia di uscire dal tubo caricatore e di posizionarsi sulle due guide interne alla bascula, ad otturatore ancora chiuso.
- L'otturatore poi, durante il suo movimento di apertura permette alle guide interne, sulle quali è appoggiata la cartuccia, di alzarsi.
- Le guide portano il colpo in asse con la canna e rimangono in tale posizione fino a quando l'otturatore durante il suo movimento di chiusura non le riporta nella posizione di partenza.
- Sempre l'otturatore, in fase di chiusura, spinge il colpo in canna e arma automaticamente il cane in monta di sparo.
- Una volta chiuso l'otturatore il fucile è carico, armato e pronto all'uso.

Caricamento dell'arma:

Munizioni di base

La Nostra ditta non si assume alcuna responsabilità per lesioni fisiche o danni alla proprietà causati da impiego di munizioni difettose, improprie, caricate a mano, ricaricate o ricostruite

Gravi danni possono essere causati dall'uso di munizioni non corrette

NON sparare mai delle cartucce che non corrispondono alle indicazioni riportate sulla canna

Utilizzate SEMPRE cartucce la cui lunghezza sia uguale o inferiore a quella indicata sulla canna

Assicurarsi sempre che la cartuccia che si sta utilizzando sia del tipo e del calibro corretto per la vostra arma

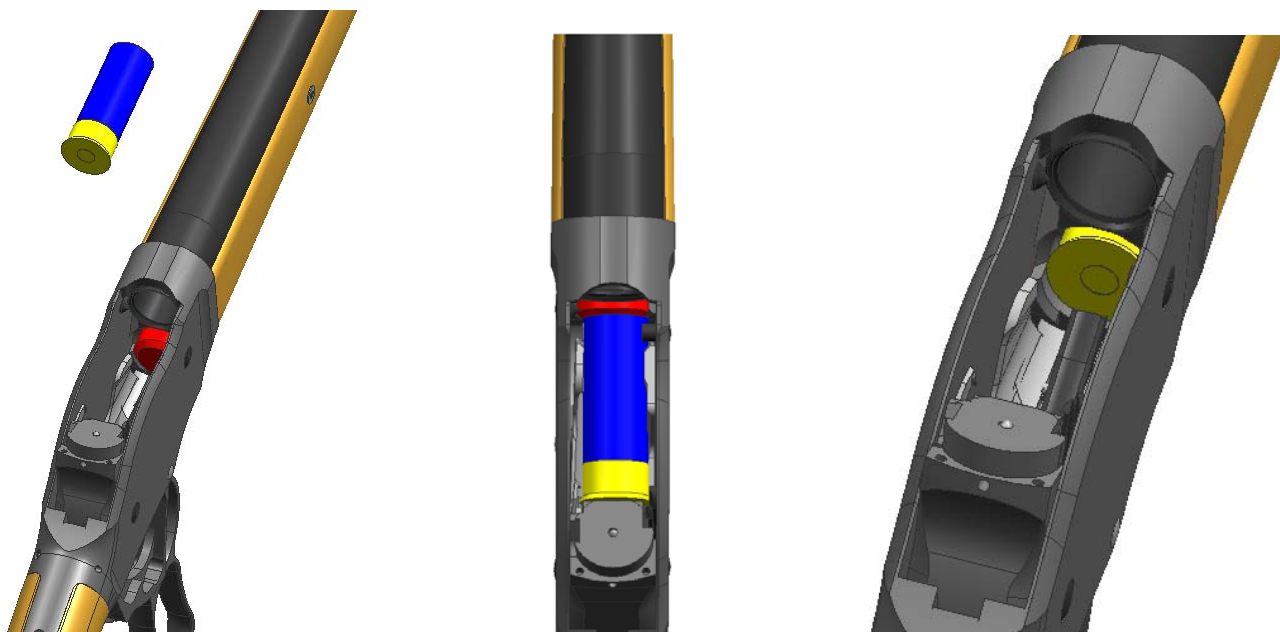
La garanzia non è valida se si utilizzano cartucce ricaricate.

Modalità di caricamento Standard

- Prima di iniziare il caricamento è bene che vi accertiate che all'interno della canna non vi siano possibili ostruzioni.
- Passate un panno di cotone all'interno della canna rimuovendo quindi tracce di olio o di grasso.
- Puntate il fucile in una direzione non pericolosa.
- Aprite l'otturatore e ruotatelo fino a quando non vedrete le due guide interne muoversi.



- A questo punto vi sarà visibile, all'interno della bascula, l'imbocco del tubo caricatore ed il cursore.
- Prendete la prima cartuccia e appoggiatelo sul fondo, all'interno della bascula

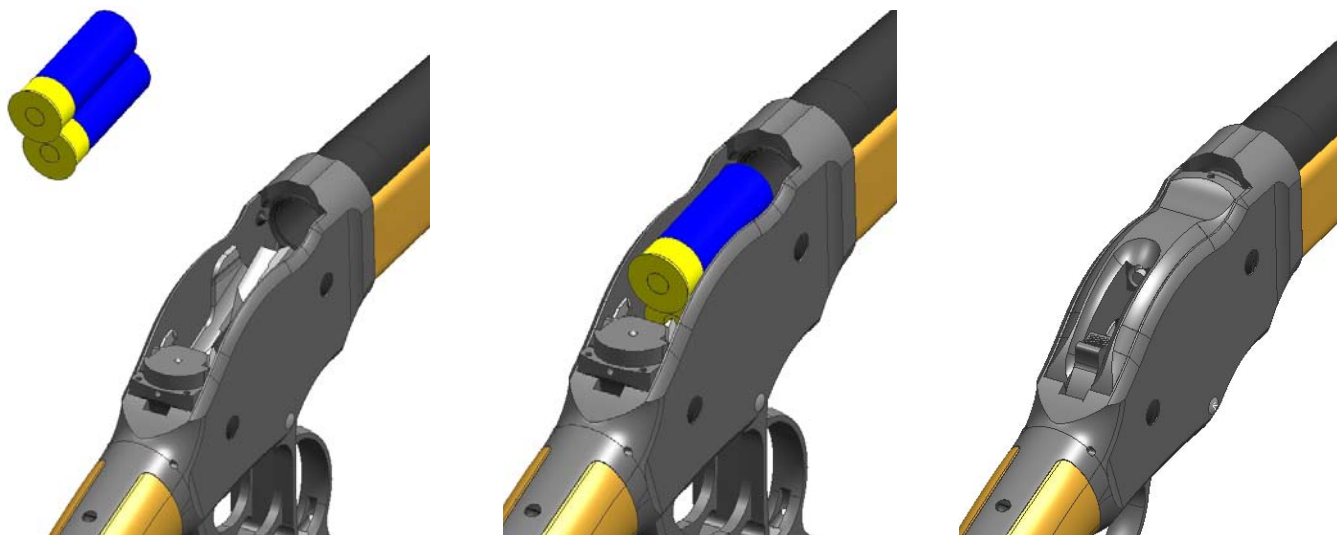


- Spingete verso il basso, tramite la cartuccia, le due guide e inserite la cartuccia all'intero del tubo caricatore, facendo arretrare il cursore
- Una volta che la cartuccia è entrata tutta, accompagnatela delicatamente nel ritorno, dovuto al cursore che tende a spingervela fuori, fino a quando non si appoggerà alle due guide ed al bilanciere che risulteranno essersi leggermente sollevati
- Togliendo adesso il dito, la cartuccia rimarrà all'interno del tubo caricatore
- La cartuccia si deve inserire facilmente.
- **NON FORZATE LE CARTUCCE DURANTE L'INSERIMENTO.**
- **NON INSERITE CARTUCCE DI CALIBRO DIFFERENTE DA QUELLO RIPORTATO SULLA CANNA.**
- Se una cartuccia non entra facilmente, rimuovetela e controllate che il tubo caricatore non sia ostruito o rovinato.
- Non utilizzate cartucce che hanno l'innesco sporgente, correte il rischio che si inneschi il colpo.
- Allo stesso modo potete ora caricare gli altri 4 colpi nel tubo caricatore.
- Adesso con 5 colpi nel caricatore, chiudete l'otturatore.
- Il cane sarà armato ma il colpo non è ancora presente in canna.
- Per mettere il fucile in sicurezza abbassate il cane sulla camera cartucce vuota, in questo modo il colpo si posizionerà sulle due guide interne della bascula pronto per essere portato in canna.

-
- Il vostro fucile è ora messo in sicurezza, camera cartuccia vuota e cane abbassato.
 - Semplicemente azionando la leva, e portando il colpo in canna, potete essere pronti allo sparo.
 - Per mettere in monta di sicura è necessario innanzi tutto puntare l'arma in direzione di tiro poi tenendo il cane fermo, tirare il grilletto fino allo scatto del cane, a questo punto, sempre tendo il cane è necessario farlo scendere dalla monta di sparo, rilasciare il grilletto e far muovere il cane fino a portarlo in monta di sicura.
 - In questa posizione pur tirando il grilletto il fucile non spara
 - Per riportare il fucile in posizione di sparo tirare indietro il cane sulla monta di sparo
 - ATTENZIONE: l'utilizzatore dovrebbe comprendere che il design delle sicurezze, o addirittura la presenza di adeguate sicurezze, varia significativamente nel design delle armi storiche e non offre la protezione contro spari accidentali che offrono le armi moderne.
 - A questo punto, dopo aver indossato cuffie ed occhiali, mirate e sparate.

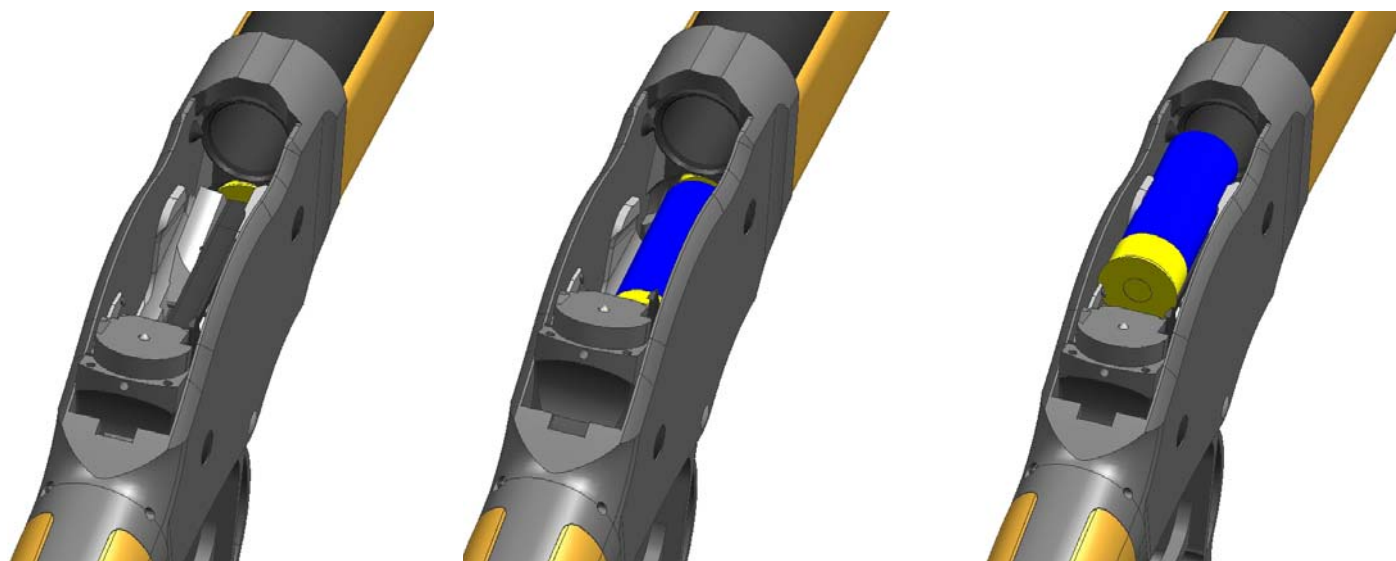
Modalità di caricamento Fast Load System

- Il fucile definito Fast Load si differenzia dal fucile standard in quanto permette l'inserimento simultaneo di due colpi (e solo di due colpi) con un semplice ed unico gesto.
- La prerogativa di inserire due colpi simultaneamente risulta essere utile nell'utilizzo che se ne fa di tale fucile nelle gare CAS.
- Non è possibile utilizzare il fucile 1887 Fast Load nel metodo tradizionale.
- Il caricamento doppio simultaneo avviene nel seguente modo
 - Presupponendo che la vostra arma sia configurata per supportare il Fast Load System, imbracciare il fucile e mettersi in posizione di sparo a fucile scarico.
 - ATTENZIONE puntarlo in direzione del bersaglio
 - Aprire l'otturatore fino ad arrivare al suo fine corsa.
 - Tenere il fucile appoggiato alla spalla con una mano mentre con l'altra prendere due cartucce .
 - Inserire entrambe le cartucce nella bascula, spingendo verso il basso le due guide.
 - Se tenete la canna leggermente rivolta verso il basso e il fucile leggermente ruotato a sinistra l'operazione risulterà essere molto più rapida e affidabile.
 - Chiudere l'otturatore.
 - Grazie alla meccanica presente, il fucile Fast Load, fa sì che, durante la fase di chiusura dell'otturatore, una delle due cartucce vada direttamente in camera cartuccia mentre l'altra venga spinta nel tubo caricatore.
 - Attenzione, il sistema qui spiegato risulta essere semplice da descrivere ma è solo con l'esperienza e la costanza che si possono ottenere risultati ottimali



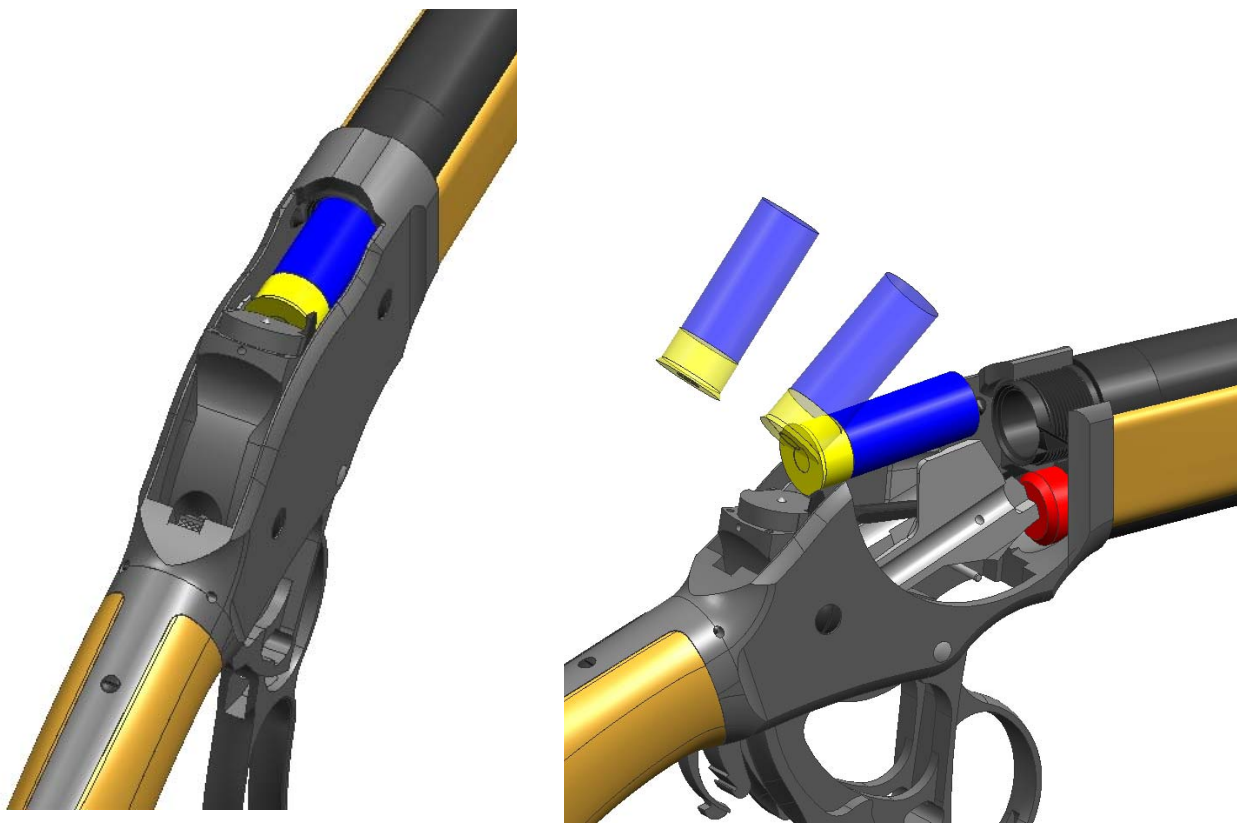
Modalità di scaricamento Standard

- Nel caso in cui abbiate il tubo caricatore contenente ancora delle cartucce ma vogliate scaricarlo, assicurarsi innanzi tutto che la camera cartuccia sia vuota.
- Aprire l'otturatore e mettere alla luce l'interno della bascula.
- Vedrete, sul fondo della bascula, che la cartuccia presente nel tubo caricatore è tenuta in tale posizione dal bilanciere e dalle 2 guide.
- Con la mano spingere verso il basso il gruppo bilanciere+guide
- La cartuccia presente nel tubo uscirà spinta dalla cartuccia seguente o dal cursore
- Ora potete, o estrarla a mano da tale posizione, o far ruotare l'otturatore per far salire la cartuccia in una posizione più comoda per l'estrazione manuale.
- Ripetere le operazioni precedenti fino a completo svuotamento del tubo caricatore



L'estrazione:

- Dopo aver sparato il colpo, aprire l'otturatore mediante la leva otturatore.
- Le due unghie estrattore presenti sull'otturatore estrarranno il colpo sparato dalla camera cartuccia.
- Dopo aver estratto completamente la cartuccia sparata, l'otturatore, prima di arrivare a fine corsa, alzerà le due guide interne ed il bilanciere. Tali componenti faranno staccare il colpo esploso dalle unghie estrazione
- Un'azione DECISA rende l'estrazione più efficace



Cosa sono e a cosa servono gli strozzatori:

- Il fucile 1887 Lever Action Armi Sport viene fornito, nella versione standard, con tre diversi tipi di strozzatori interni, di cui uno già montato nella canna, e con una chiave da utilizzare per la loro sostituzione.
- Gli strozzatori intercambiabili sono quegli strumenti che permettono ai cacciatori di variare la strozzatura dei loro fucili da caccia.

-
- Lo strozzatore, costituito essenzialmente da un cono, costringe lo sciame dei pallini, prima della loro fuoriuscita, ad una compressione verso l'interno che nella successiva traiettoria esterna alla canna viene tendenzialmente mantenuta.
 - La possibilità di avere differenti diametri di strozzature all'uscita della canna permette di avere un efficiente sistema di incremento balistico relativo alla resa delle rosate .
 - Sostanzialmente cambiare lo strozzatore permette di avere una maggiore o minore concentrazione di pallini nella rosata finale.
 - Lo strozzatore montato in canna è di tipo Cylinder; ha la caratteristica di non variare il cono di uscita dei pallini. Vengono poi forniti altri due strozzatori;
 - Full (1 stella): stringe la rosata al massimo così da poter effettuare tiri più lunghi.
 - Modified (3 stelle): permette di effettuare tiri con rosata più ampia rispetto al full ma con una minore gittata utile.
 - Scaricare il fucile prima di cambiare lo strozzatore. Lasciare l'otturatore aperto, la camera di scoppio e il tubo caricatore vuoti prima di mettere mano agli strozzatori.
 - MAI, MAI, MAI usare una canna senza che vi sia installato uno strozzatore
 - Controllare periodicamente che il vostro strozzatore non si sia allentato
 - Una piccola quantità d'olio sulla filettatura della canna e dello strozzatore permetterà sempre una facile rimozione ed un facile montaggio
 - Attenzione; non è necessario bloccare il vostro strozzatore con una forza eccessiva in quanto correrete il rischio di rovinare il filetto (sia della canna che dello strozzatore) e di inchiodare lo strozzatore rendendo difficoltose le successive operazioni di smontaggio.
 - Non utilizzare strozzatori non originali, la ditta Armi Sport non risponde in caso di malfunzionamento o per danni fisici o danneggiamenti o decessi provocati dall'utilizzo di uno strozzatore non originale

Marchature identificative:

Ognuna delle nostre armi ha un numero di matricola che troverete posizionato sulla bascula. Sempre sulla bascula troverete impresso il punzone di certificazione del Banco Nazionale Di Prova.

Viene inoltre marcato il nome della nostra ditta, il Calibro dell'arma e la scritta "Made in Italy". Per alcuni paesi troverete il nome inciso sulla canna anche il nome dell'importatore.

Per nessuna ragione queste marchature devono essere modificate o rimosse dall'arma.

Manutenzione ordinaria del fucile:

- Attenzione: un'attenta e scrupolosa pulizia ordinaria dell'arma è un presupposto essenziale per la sicurezza e per la conservazione dell'arma
- Ogni volta che si finisce di utilizzare l'arma in questione è buona cosa procedere con la pulizia del fucile per togliere tutti quegli agenti corrosivi (umidità, residui di polvere o piombo ecc.) che possono provocare l'insorgere di un progressivo deterioramento delle parti.
- Per eseguire una pulizia ordinaria è sufficiente l'impiego di un buon solvente, di un olio per armi, di un piccolo spazzolino e di un pennellino
- Procedere innanzi tutto verificando che l'arma in questione sia scarica, che non siano presenti colpi nel caricatore né in camera cartuccia.
- Aprire quindi la leva otturatore mettendo alla luce la meccanica interna del nostro fucile.
- Parte importante risulta essere la canna; utilizzare del buon solvente per la pulizia delle canne, passare una pezza pulita ed inumidita con il solvente all'intero della canna, dalla camera di scoppio alla bocca. Attenzione a non rigare la canna.
- Utilizzando poi uno spazzolino inumidito con del solvente entrare all'interno della bascula per pulire tutti quei punti che risultano essere sporchi di polvere incombusta
- Pulire accuratamente l'interno con uno straccio e poi con un pennellino lubrificare leggermente i componenti metallici
- Verificare che il cursore scorra libero all'interno del tubo caricatore ed eventualmente lubrificare leggermente. Per fare ciò smontare l'anello porta tubo caricatore ed utilizzare il foro presente sul tappo tubo caricatore.
- Verificare che il movimento delle guide interne della bascula risulti essere sciolto e libero da intoppi
- Per una pulizia più approfondita rivolgersi al proprio armaiolo di fiducia

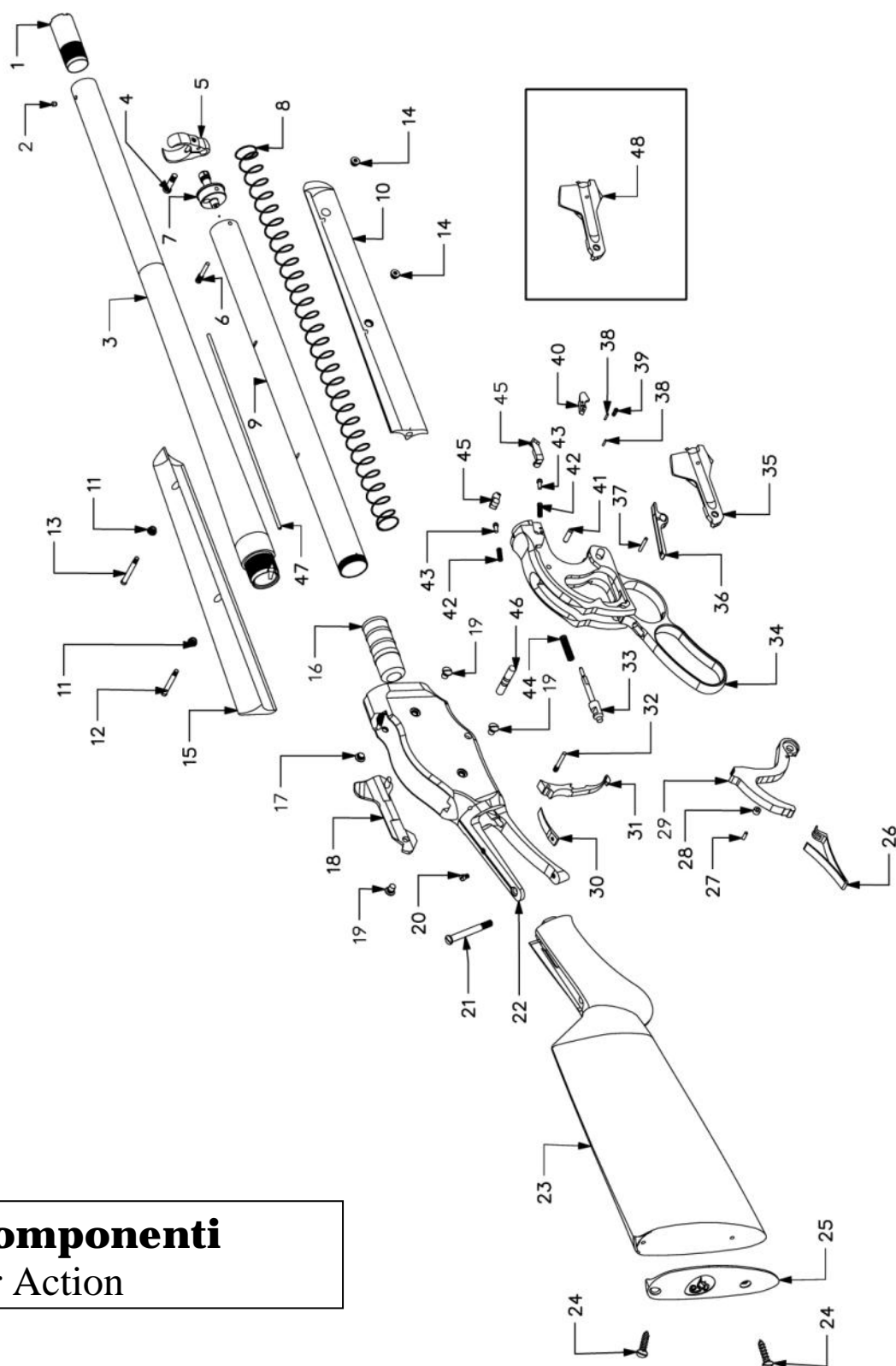
Manutenzione ordinaria e straordinaria

- Prima d'ogni tipo di manutenzione verificate che l'arma sia scarica.
- Per "Manutenzione ordinaria " si intende tutto ciò che l'utilizzatore deve fare perché l'arma sia sempre in ottimo stato dopo che è stata utilizzata.
- Per "Manutenzione straordinaria" si intende sostituire pezzi rotti e quindi la necessità di smontare l'arma. In questo caso solo personale autorizzato può eseguire la manutenzione e/o riparazione.
- Anche una revisione, dopo un lungo periodo d'inattività è da considerare una "Manutenzione straordinaria". Per questo è indispensabile, dopo l'utilizzo, pulire bene l'interno della canna, oliarla con lubrificante specifico per le armi.
- L'armiere che vi ha venduto l'arma potrà consigliarvi sul lubrificante migliore da usare.
- Evitate residui d'olio.
- Controllate che il meccanismo dell'arma sia morbido, in caso si noti un indurimento del meccanismo o inizio di corrosione su alcune parti essenziali è bene portare l'arma da personale competente ed autorizzato.
- Non usare silicone puro o lanolina
- Se il fucile rimane per lungo tempo inattivo è buona cosa che sia completamente smontato per fare una manutenzione straordinaria da personale autorizzato, quindi portare l'arma dal vostro negoziante di fiducia.
- Dove fosse necessario sostituire delle parti, più avanti troverete dei disegni con elencati tutti i codici dei componenti.
- E' indispensabile, per l'ordinazione di componenti di ricambio, indicare sempre la data d'acquisto, la matricola, il modello, il calibro e il codice del particolare di ricambio.
- Nel dubbio che l'arma abbia un problema per voi irrisolvibile NON utilizzatela ma portatela presso un centro autorizzato per un controllo.
- Ogni iniziativa può essere causa di pericolo di morte per voi e/o per le persone vicine durante l'uso dell'arma.
- Abbiate sempre rispetto del fucile. Solo così potrete evitare tristi episodi che possono cambiare la vostra vita e quella degli altri.

1887 Lever Action
Cod.930.000/.001/.002/.003/.004/.005

ITEM	RIF.DIS	DESCRIZIONE	DESCRIPTION	NR.OF PART NUM.PARTI
1	270028	Strozzatore 1887 Full		1
1	270038	Strozzatore 1887 Modified		1
1	270039	Strozzatore 1887 Cylinder		1
2	730725	Mirino 1887		1
3	710210	Canna an.liscia c.12-22"-1887		1
3	710233	Canna an.liscia c.12-28"-1887		1
4	730743	Vite Anello Fascetta 1887		1
5	770401	Anello Fascetta 1887		1
6	730742	Vite Fissaggio Tubo Caricatore 1887		1
7	730736	Tappo Tubo Caricatore 1887		1
8	720095	Molla Caricatore 1887		1
9	730737	Tubo Caricatore 1887		1
10	780077	Astina dx 1887		1
11	730721	Rosetta Testa Vite 1887		2
12	730738	Vite Astina Ant 1887		1
13	730739	Vite Astina Post 1887		1
14	730722	Rosetta Filettata 1887		2
15	780078	Astina sx 1887		1
16	730723	Cursore Caricatore 1887		1
17	730754	Vite orienta cartuccia 1887		1
18	790205	Guida Cartuccia sx 1887		1
19	730740	Vite Guidacartuccia 1887		3
20	730745	Vite Molla Grilletto 1887		1
21	730746	Vite Coda 1887		1
22	790201	Bascula 1887		1
23	780079	Calcio 1887		1
24	730109	Vite Calciolo 1887		2
25	790202	Calciolo 1887		1
26	721117	Molla Cane 1887		1
27	730732	Spina Bussola Interna Cane 1887		1
28	730728	Bussola Interna Cane 1887		1
29	790203	Cane 1887		1
30	721116	Molla Grilletto 1887		1
31	770403	Grilletto 1887		1
32	730731	Spina Vite Grilletto 1887		1
33	730726	Percussore 1887		1
34	790206	Otturatore 1887		1
35	790207	Guida Cartuccia dx 1887		1
36	770404	Bilancere 1887		1
37	130003	Spina Bilancere 1887		1
38	130038	Rullino 1,5x7,8		2
39	730741	Vite Camma 1887		2
40	770398	Camma 1887		1
41	130014	Rullino 4x15,8		1
42	720012	Molla 4x13x0,5		2
43	730727	Pistone Estrattore 1887		2
44	720017	Molla Percussore 1887		1
45	770400	Estrattore sinistro 1887		1
46	730734	Spina Bascula Otturatore 1887		1
47	730678	Limitatore 1887		1
48	O98310	Gr.Guancetta dx Fast Load 1887		1

Elenco componenti 1887 Lever Action



Garanzia a vita Armi Sport

Dichiarazione di Garanzia a Vita limitata

Armi sport garantisce ai propri clienti che i prodotti Armi Sport specificati non presentano difetti di materiali e/o di montaggio e/o di funzionamento.

Per tutta la durata del possesso di una nostra arma da parte del cliente originario¹, Armi Sport garantisce la sostituzione o la riparazione con componenti simili dell'arma.

Per rendere efficace la **garanzia a vita** limitata di cui gode il prodotto, occorre registrarlo, entro tre mesi dall'acquisto², sul sito seguente www.armisport.it

La *mancata registrazione* del prodotto entro tre mesi dall'acquisto
(esclusivamente da parte del primo utente)
invalida la garanzia a vita limitata

Se non registrate la vostra garanzia, il vostro acquisto sarà comunque coperto sotto la nostra garanzia standard tradizionale.

Limitazioni della garanzia a vita

Tale garanzia non risulta essere valida se l'arma in oggetto è stata;

- modificata (riparazioni o modifiche non autorizzate, inadeguate e/o scorrette)
- danneggiata (uso improprio dell'arma da parte del cliente)
- non adeguatamente mantenuta (errata pulizia).

Inoltre tale garanzia non copre quei componenti sottoposti ad usura e corrosione³.

Nel caso si utilizzassero parti di ricambio non originali la garanzia o qualsiasi contratto di assistenza Armi Sport stipulato con il cliente non ha effetto.

L'utilizzo di munizioni differenti da quelle consigliate rende nulla tale garanzia.

Armi Sport si riserva il diritto incondizionato di ispezionare ogni arma prima di riparare o di sostituire tale arma coperta da garanzia a vita limitata.

Utilizzo della garanzia a vita

Per verificare in anticipo la legittimità della riparazione, la garanzia prevede che PRIMA dell'invio l'acquirente o il venditore autorizzato si metta in contatto con l'importatore o con la ditta Armi Sport, informandola del difetto subentrato.

In questa occasione l'acquirente o il suo rivenditore riceverà un numero di riparazione (NdR).

L'arma dovrà di conseguenza essere inviata nella confezione originale allegando una prova della data di acquisto, la scheda di Garanzia e il suddetto numero.

Danni verificatisi durante il trasporto a causa di un imballo non adeguato non sono coperti da garanzia. Le spedizioni senza affrancatura non verranno accettate.

¹ Per cliente originario si intende il primo acquirente dell'arma, cliente del concessionario

² I servizi di garanzia vengono forniti solamente dietro presentazione della copia della ricevuta o dello scontrino

³ Non copre anche la normale usura di brunitura e cromatura

Garanzia Standard Armi Sport

Dichiarazione di garanzia Standard 1 ANNO solo su parti non soggette ad usura

Estensione della garanzia limitata

Armi Sport garantisce ai clienti che i prodotti Armi Sport specificati sopra non presenteranno difetti di materiali e funzioneranno per tutta la durata specificata (uno anno) , che inizierà a partire dalla data di acquisto.

<p>Il cliente è tenuto a conservare una prova di tale data di acquisto.</p>
--

Limitazioni della garanzia limitata

Tale garanzia non risulta essere valida se l'arma in oggetto è stata;

- modificata (riparazioni o modifiche non autorizzate, inadeguate e/o scorrette)
- danneggiata (uso improprio dell'arma da parte del cliente)
- non adeguatamente mantenuta (errata pulizia).

Inoltre tale garanzia non copre quei componenti sottoposti ad usura e corrosione.

Nel caso si utilizzassero parti di ricambio non originali la garanzia o qualsiasi contratto di assistenza Armi Sport stipulato con il cliente non ha effetto.

L'utilizzo di munizioni differenti da quelle consigliate rende nulla tale garanzia.

Armi Sport si riserva il diritto incondizionato di ispezionare ogni arma prima di riparare o di sostituire tale arma coperta da garanzia a vita limitata.

Utilizzo della garanzia

Per verificare in anticipo la legittimità della riparazione, la garanzia prevede che PRIMA dell'invio l'acquirente o il venditore autorizzato si metta in contatto con l'importatore o con la ditta Armi Sport, informandola del difetto subentrato.

In questa occasione l'acquirente o il suo rivenditore riceverà un numero di riparazione (NdR).

L'arma dovrà di conseguenza essere inviata nella confezione originale allegando una prova della data di acquisto, la scheda di Garanzia e il suddetto numero.

Danni verificatisi durante il trasporto a causa di un imballo non adeguato non sono coperti da garanzia. Le spedizioni senza affrancatura non verranno accettate

**Se durante il periodo di
Garanzia Limitata o Garanzia a Vita
Armi Sport viene a conoscenza di un eventuale
difetto di funzionamento sostituirà la parte
difettosa.**

**Questo manuale istruzioni deve sempre
accompagnare l'arma anche in caso di
cambio del proprietario.**

Istruzioni per completare scheda di Garanzia.

Dati di importanza fondamentale per richiedere l'assistenza in garanzia sono :

Numero di Riparazione

Dati del Cliente

Descrizione del difetto riscontrato.

In assenza di tali dati l'oggetto non sarà riparato e verrà rispedito a carico del cliente.

Modulo richiesta garanzia

NdR : _____

**Scrivere nella casella soprastante, il numero di NdR
che vi sarà fornito dal Centro Assistenza**

1. Dati del cliente:

- Nome e Cognome: _____
- Indirizzo : _____
- Città : _____
- CAP : _____
- Telefono : _____ Rintracciabile dalle ore _____ alle ore _____
- Fax : _____ Disponibile dalle ore _____ alle ore _____

2. Informazioni sul prodotto:

- Tipo di garanzia richiesta (a vita o limitata) : _____
- Modello : _____
- Numero di Matricola : _____

3. Rivenditore:

- Data di acquisto : _____
- Nome del vostro negoziante : _____
- Indirizzo del negozio : _____

4. Descrizione del difetto:

- Descrizione del difetto : _____

Documenti da allegare: Prova della data di Acquisto



Armi Sport
di Chiappa Silvia & C Snc
Via Milano N°2 Azzano Mella (BS)
Tel. 030 9749065 Fax 030 9749232
www.armichiappa.com
email: info@armisport.com



Kimar Srl
Via Milano N°2 Azzano Mella (BS)
Tel. 030 9749065 Fax 030 9749232
www.armichiappa.com
email: info@kimar.com



Chiappa Firearms, Ltd.
530 N. Union Road
Dayton, OH 45427 USA
Tel. 937-954-1040
www.chiappafirearms.com
email: info@chiappafirearms.com